

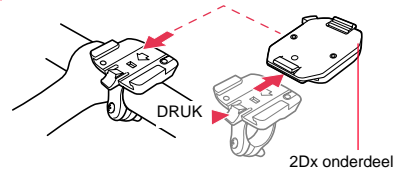
Lees voor gebruik eerst deze verkorte handleiding om uzelf de basisprincipes van deze hartslagmeter eigen te maken.

* De aanvangsinstellingen kunnen later veranderd worden (zie de gebruikershandleiding)

Deze handleiding beschrijft de volgende procedures:

1 Installatie van de onderdelen

* Als u al een CatEye fietscomputer hebt (model CC-MT300, ED200, ST300 en AT 100), dan kunt u dezelfde bracket en sensor gebruiken; u hoeft dan geen onderdelen te installeren. Bevestig alleen het 2Dx onderdeel op uw bracket.



2 Bevestiging van de hartslagmeter en borstband

3 Instellen van de hartslagmeter

4 Andere belangrijke opties

Meer details omtrent instelling en werking leest u in de gebruikershandleiding.



CAT EYE CO., LTD.

2-8-25, Kuwazu, Hihashi Sumiyoshi-ku, Osaka 546-0041 Japan
Service & Research Address for United States Consumers:
CAT EYE Service & Research Center
1705 14 th St. 115 Boulder CO 80302

Phone: 303-443-4595

FAX: 303-473-0006

Toll Free: 800-5 CAT EYE

URL: <http://www.cateye.com>

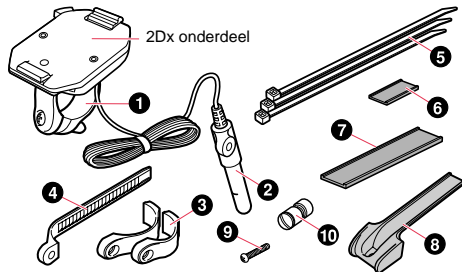
1

Installatie van de onderdelen

Namen van de onderdelen

Controleer of de volgende onderdelen in de verpakking aanwezig zijn:

- 1 bracket (inclusief 2Dx onderdeel)
- 2 snelheidssensor
- 3 sensorband A (L/S)
- 4 sensorband B
- 5 nylon tie raps
- 6 rubberen reepjes voor sensor
- 7 rubberen reepjes voor bracket
- 8 rubberen reepjes voor bracket met houder
- 9 schroef
- 10 wielmagneet



Belangrijk

A

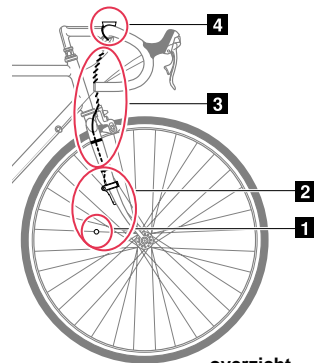
5mm

B

zet een streepje

De ruimte tussen de sensor 2 en de wielmagneet 10 moet ongeveer 5 mm zijn.

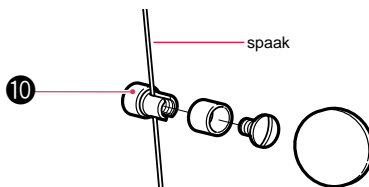
Stel het midden van de magneet 10 en de lijn van de sensor op één lijn terwijl u het wiel laat draaien.



overzicht

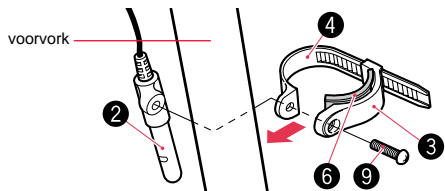
magneet

Gebruik een muntstuk om de magneet 10 tijdelijk op een spaak aan de rechterkant van het voorwiel te bevestigen.

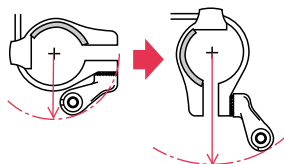


snelheidssensor

Bevestig de snelheidssensor tijdelijk op de rechtersvoorvork. Maak de sensor ② en magneet ⑩ vast met de sensorbandjes A en B. Hierna draait u de schroef ⑨ en de magneet ⑩ aan.



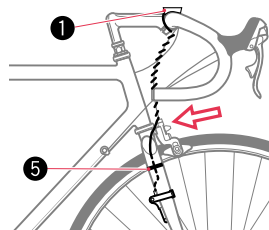
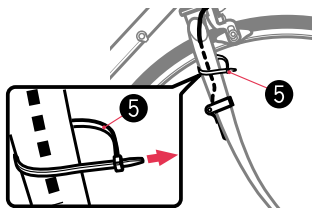
Controle: Bedraagt de afstand tussen spaak en voorvork meer dan 5 mm, bevestig de sensorbandjes A en B dan in etgegestelde richting.



snoer

Zet het snoer langs de voorvork vast met behulp van de nylon tie raps en draai het rond de remkabels tot aan het stuur.

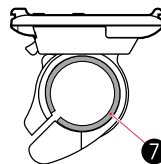
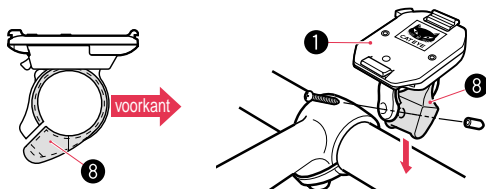
Let op: Houd genoeg ruimte over voor het snoer het gebied dat aangegeven staat met ←.



bracket

Bevestig de rubberen bracketbandjes met houder ⑧ op het bracket en bevestig deze weer op het stuur.

Controle: Past dit niet goed, m gebruik dan de rubberen reepjes (7.)



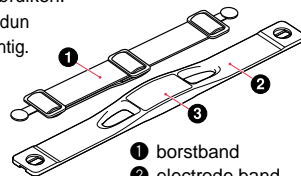
Borstband hartslagmeter

Voordat u de borstband met hartslagmeter draagt



WAARSCHUWING!!!! Gebruik deze hartslag sensor nooit als u een pacemaker hebt.

LET OP: Zorg dat de hartslag sensor in het midden van uw borst zit. De band met de electrode moet contact maken met uw huid. Als u de borstband met hartslagmeter draagt, dient het pijltje op de signaaloverbrenger naar boven te wijzen. Wijst het pijltje naar beneden, dan worden de overbrengafstand van het signaal korter. Voor het beste resultaat dient u voor het dragen de electrode en omgeving vochtig te maken of speciale crème voor elektrografische delen te gebruiken. Als huidirritatie optreedt, kunt u de band met hartslag sensor ook over dun ondergoed dragen; maak in dat geval altijd de elektroden en omgeving vochtig. Borsthaar kan de nauwkeurigheid van de metingen beïnvloeden.



- 1 borstband
- 2 electrode band
- 3 overbrenger

Hoe draagt u de borstband met hartslagmeter?

1. Bepaal de juiste maat van de band door deze onder uw borst aan te sluiten.

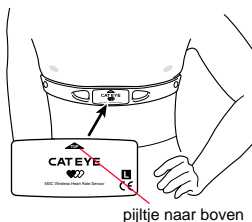
Let op: Controleer goed of de band vast en prettig zit.

Zit de borstband te strak, dan krijgt u pijn tijdens het sporten.

2. Klik de band aan de voorkant van uw borst vast. De elektroden dienen nu strak tegen uw huid te zitten.

Controle: Draagt u de band over ondergoed heen, maak dan voor het beste resultaat de elektroden en omgeving vochtig. Ook als u in de winter een droge huid heeft, voorkomt het vochtig maken van de elektroden en omgeving fouten in de hartslagmeting.

3. Zorg dat de overbrenger in het midden van uw borst (onder het borstbeen) zit. Draag de borstband met hartslagmeter op de juiste wijze (met het pijltje op de signaaloverbrenger naar boven wijzend).



computer

Bevestiging:

1. Haak eerst de bovenkant en druk daarna de onderkant van de computer in de houder terwijl u het hendeltje ingedrukt houdt. Laat het hendeltje los en de computer zit vast.

Let op: Zorg ervoor dat u het hendeltje altijd ingedrukt houdt als u de computer bevestigt. Druk nooit zomaar de computer in de houder.

2. Wickel de polsband om de stuurpen.

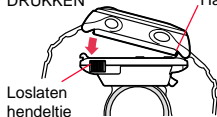
Let op: Raak tijdens het rijden het hendeltje niet aan; hierdoor zou de computer namelijk los kunnen raken.

Verwijderen:

Druk op het hendeltje en wikkel de polsband af om de computer te verwijderen.

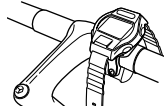
Drukken

Haak

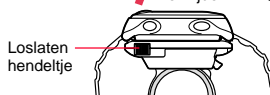


Loslaten hendeltje

Bevestiging van computer op de fiets



Verwijder



Loslaten hendeltje

3 Instellen van de computer

Voer de wielomtrek van uw wiel in in de computer. Wat de wielomtrek is, ziet u in onderstaande tabel. Kunt u de juiste maat niet vinden, gebruik dan tijdelijk de fictieve maat '2096'.



1-1

(1) Instellen van de vaste waarden

De computer heeft zes knoppen: SET/AT knop, MODE knop, LAP knop, LT knop, S/S knop en AC knop. (1-1) Volg onderstaande instructie voor het instellen van de vaste waarden.

1. Druk op de AC knop. Het gehele scherm licht op en u hoort een piep. Snelheidsschaal 'km/h' licht op. Druk op de MODE knop om te switchen tussen 'km/h' en 'mph' (mijl per uur). (1-2)

2. Druk op de SET/AT knop om de gewenste snelheidsschaal vast te leggen. Nu verschijnt het wielomtreksymbool (A) en het fictieve getal 2096 knippert. (1-3)

3. Voer de wielomtrek in. Druk op de MODE knop om het getal te verhogen; op de LAP knop om het te verlagen. (houd de knop ingedrukt om snel te verhogen/verlagen).

Let op: Dit is slechts een tijdelijke instelling van de wielomtrek.

Voor precieze meting dient u de juiste wielomtrekmaat in te voeren. Wilt u de wielomtrek later veranderen, lees dan onder '**Verandering van de wielomtrek**' op pagina 13 in de gebruikershandleiding.

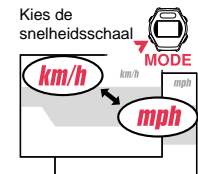
4. Druk op de SET/AT knop om de wielomtrek vast te leggen. Nu verschijnt 'actuele snelheid' (∞) bovenin het scherm, 'hartslag' (♥) in het midden en 'verstreken tijd TM' onderin. (1-4) De basisinstelling is klaar.

De maat van de band staat op de zijkant van de band.



tabel met instelwaarden

Tabel met instelwaarden=L	
BANDENMAAT	mm
24 x 1	1753
24 x 3/4 Tubular	1785
24 x 1-1/8 Tubular	1795
24 x 1-1/4	1905
24 x 1.75	1890
24 x 2.00	1925
24 x 2.125	1965
26 x 1 (559mm)	1913
26 x 1 (650C)	1952
26 x 1.25	1953
26 x 1-1/8 Tubular	1970
26 x 1-3/8	2068
26 x 1-1/2	2100
26 x 1.40	2005
26 x 1.50	1985
26 x 1.75	2023
26 x 1.95	2050
26 x 2.00	2055
26 x 2.10	2068
26 x 2.125	2070
26 x 2.35	2083
27 x 1	2145
27 x 1-1/8	2155
27 x 1-1/4	2161
27 x 1-3/8	2169
650 x 35A	2090
650 x 38A	2125
650 x 38B	2105
700 x 18C	2070
700 x 19C	2090
700 x 20C	2086
700 x 23C	2096
700 x 25C	2105
700 x 28C	2136
700 x 30C	2170
700 x 32C	2155
700C Tubular	2130
700 x 35C	2168
700 x 38C	2180
700 x 44C	2224

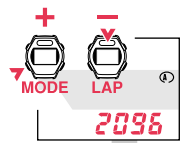


1-2



1-3

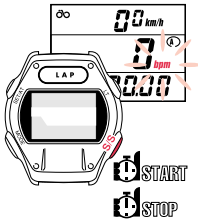
Instellen van de wielomtrek



"verstreken TM"



1-4



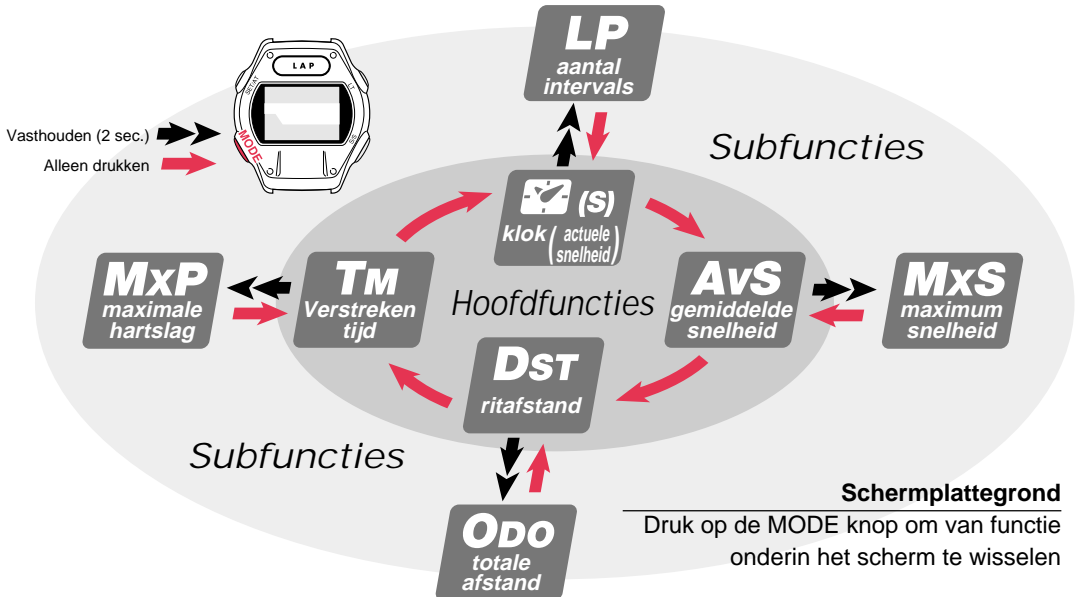
(2) Basisbediening

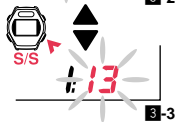
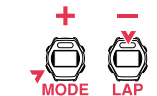
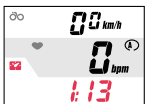
Start en stop meting

Druk op de S/S knop en de computer begint de 'verstreken tijd **TM**' te meten. Tegelijkertijd start de meting van 'ritafsafstand **DST**' en 'gemiddelde snelheid **AvS**'. Het symbool voor **bpm** knippert middenin het scherm. Druk nu weer op de S/S knop en de meting en berekening zal stoppen. 'Actuele snelheid **ODO**', 'hartslag **♥**', totale afstand **ODO**', maximale hartslag **MxP**' en 'topsnelheid **MxS**' zullen echter gewoon gemeten worden, onafhankelijk van het indrukken van de S/S knop.

Switchen tussen functies

Bovenin het scherm ziet u altijd 'actuele snelheid **ODO**'; in het midden altijd 'hartslag **♥**'. Onderin het scherm ziet u de geselecteerde functie. Door op de MOE knop te drukken kunt u switchen tussen de functies onderin het scherm. Die functies onderin het scherm zijn verdeeld in hoofd- en subfuncties. Elke hoofdfunctie heeft een aantal subfuncties. Druk de MODE knop in om terug te gaan naar ene hoofdfunctie. U kunt niet switchen tussen subfuncties.





(3) Instellen van de tijd

Kiest u voor 'km/h' dan is er een 24-uurs klok; bij 'mph' is dit ene 12-uurs klok.

1. Ga na of het **bpm** (slagen.min.) symbool niet knippert in de middelste regel. Knippert dit wel, druk dan de S/S knop in.
2. Druk op de MODE knop totdat u onderin het scherm het symbool ziet verschijnen. (3-1)
3. Druk op de SET/AT knop en de uren knipperen. Druk op de MODE knop en de uren gaan 'lopen'. Elke keer als u de MODE knop indrukt wordt het een uur later. Door de MODE knop ingedrukt te houden versnelt u de telling. (3-2)
Druk op de S/S knop en de minuten knipperen. Instellen verloopt hetzelfde als bij de uren. (3-3)
4. Druk op de SET/AT knop om de tijd vast te leggen.

(4) Controleren van de sensoren

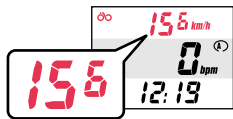
Snelheidssensor

- Til het voorwiel op, draai het wiel rond en controleer op de computer of het snelheidssymbool oplicht. Blijft de snelheid op 0 staan, dan zijn snelheidssensor en magneet niet juist geïnstalleerd. Bepaal de plaats van sensor en magneet zoals beschreven onder 'bracket/sensor instelling'.

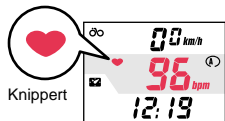
hartslagsensor

1. Doe de borstband met sensor om.
2. Ga naast uw fiets staan. Als het hartslagsymbool niet knippert op het scherm, bepaal dan opnieuw de plaats van de hartslagsensor zoals hiervoor beschreven.

Laat actuele snelheid zien

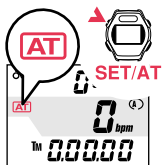


Laat hartslag zien



Maak een proefritje nadat u de sensoren gecontroleerd, en kijk hoe alles werkt.

4 Andere belangrijke functies

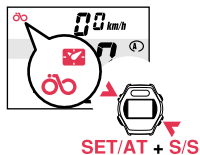


De volgende functies en handelingen zijn belangrijk tijdens gebruik van de MSC-2Dx.

Automatische tijdmeting

Staat deze functie aan, dan verschijnt het "AT" symbool. De computer scant de wielomtrek en start/stopt automatisch met de tijdmeting. Bij fictieve wielomtrekwaarde staat deze functie uit. Als onderin het scherm 'verstreken tijd TM', 'gemiddelde snelheid AVS' of ritafstand DST' staat, dan kunt u de tijdmeting functie aan/uit zetten met de SET/AT knop.

Let op: Als deze functie aan staat, kunt u de meting niet starten door op een knop te drukken. Daardoor is deze functie alleen te gebruiken tijdens het fietsen. Gebruikt u de computer als hartslagmeter om uw pols, zet dan de automatische tijdmeting uit.



Veranderen functies bovenin scherm

De standaardinstelling bovenin het scherm is altijd 'actuele snelheid 00'. U kunt dit echter veranderen in 'klok' door tegelijkertijd de SET/AT en de S/S knop in te drukken (in dat geval verschijnt 'actuele snelheid 00' onderin het scherm in het hoofdmenu).

* Als de automatische tijdmeting aan staat, hoeft u alleen de S/S knop in te drukken waarna bovenin het scherm 'klok' verschijnt in plaats van 'actuele snelheid 00'.

Reset functie

Om de gegevens van 'verstreken tijd TM', 'gemiddelde snelheid AVS', maximum snelheid MXS', 'maximale hartslagslag MXP' en 'ritafstand DST' te resetten, drukt u tegelijkertijd de S/S knop en de MODE knop in.

Tempo pijltje

Gebruikt u de computer tijdens het fietsen, dan verschijnt het tempo pijltje aan de rechterkant onderin het scherm. Het tempo symbool in de onderste regel geeft met een pijltje naar bovenof naar beneden aan of de actuele snelheid hoger of lager is dan de gemiddelde snelheid. Geen pijltje: de gemiddelde snelheid is 0.

Energiebesparende functie

Wanneer de computer geen signalen ontvangt, of wanneer er 15 minuten geen knoppen ingedrukt worden, wordt automatisch de stroom uitgeschakeld en staat de computer in de 'slaap'-stand (alleen de klok is zichtbaar op het scherm). Als eensnelheidssignaal wordt ontvangen, of als elke knop behalve de LT knop wordt ingedrukt, schakelt de stroom weer in en verschijnt het normale scherm.

LT knop

Drukt u deze knop in, dan wordt het scherm ongeveer drie seconden verlicht.

De MSC-2Dx heeft nog meer functies, zoals de 'automatisch geheugen functie' en de 'hartslagwaarden functie'. Lees voor meer details de gebruikershandleiding.

